

**ターミナルアダプタ  
INSメイト V30Slim  
セットアップ手順書**

— Windows Server 2008 —

## 目次

---

目次.....	1
1 ターミナルアダプタの接続イメージ.....	1
2 INS 回線とターミナルアダプタの接続.....	2
3 ターミナルアダプタの設定とパソコン接続.....	3
3-1 ドライバのインストール.....	3
3-2 ユーティリティのインストールと設定.....	7

- \* 製品仕様等は、弊社の都合により予告なく内容を変更・改訂する場合があります。あらかじめご了承ください。
- \* 文中の画像と実際の表示が異なる場合があります。
- \* 本書の著作権は、株式会社エムアイシーに帰属します。
- \* 当社の承諾を得ることなく本書の内容の全部または一部を複製することはできません。

## 1 ターミナルアダプタの接続イメージ

下記の図のように、INS ネット 64 用通信機器(交換機、TA等)と INS メイト V30 を接続します。(別売の INS メイト V30S/T ユニットが必要です。S/T 点ユニット装着の際は、DSU、終端抵抗の設定にご注意下さい。)

次に、INS メイト V30 とサーバ機となるパソコンを接続します。

- \* INS メイト V30 とサーバ機の接続につきましては、次の項番で説明しております。取扱説明書の手順に従って接続して下さい。
- \* INS メイト V30 とサーバ機は、必ず USB で接続して下さい。

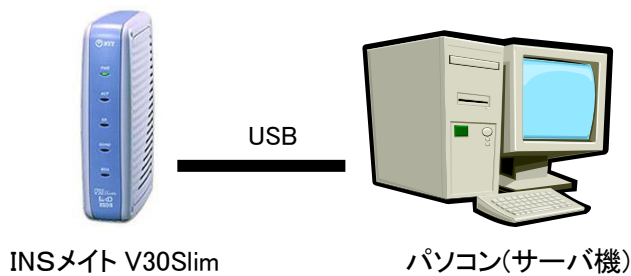




### 3 ターミナルアダプタの設定とパソコン接続

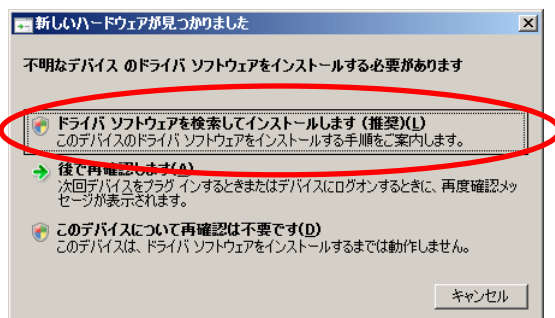
#### 3-1 ドライバのインストール

1. CD-ROM を CD ドライブにセットすると、自動的に画面が起動しますので、キャンセルしてください。
2. INS メイト V30Slim とパソコンを USB ケーブルで接続します。

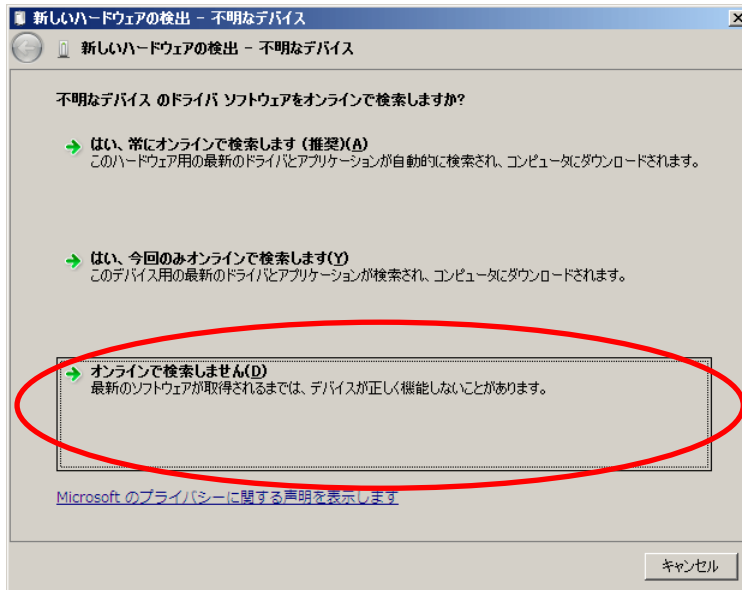


INS メイト V30Slim を 2 台接続する場合は、まず 1 台目を接続して、手順 8 の画面が表示されてから 2 台目をパソコンに USB ケーブルで接続してください。

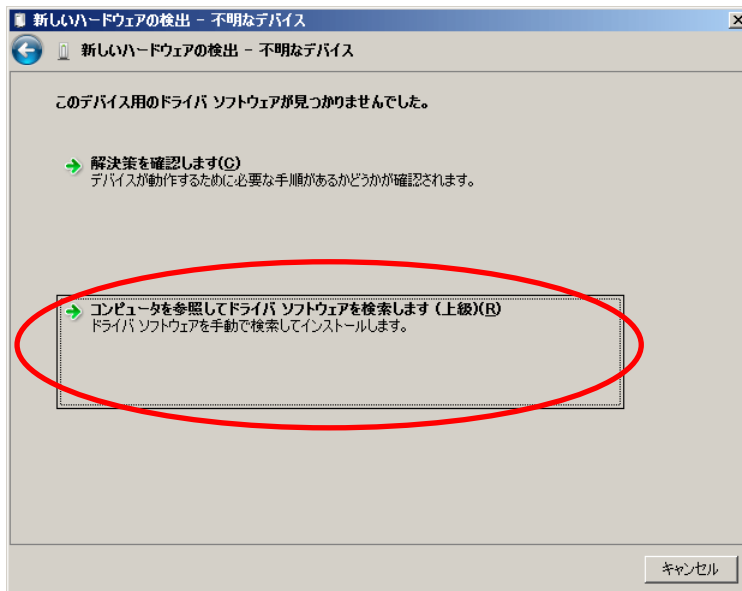
3. 下の画面が表示されたら[ドライバソフトウェアを検索してインストールします]をクリックします。



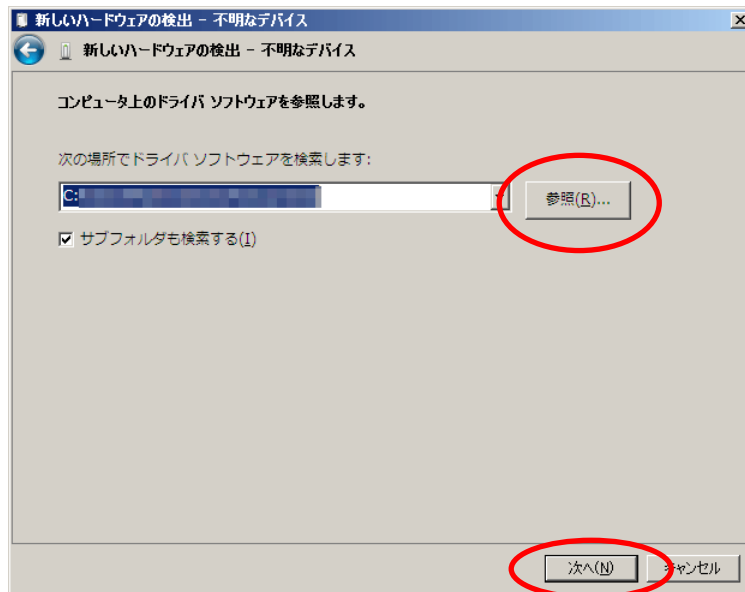
4. [オンラインで検索しません]をクリックします。



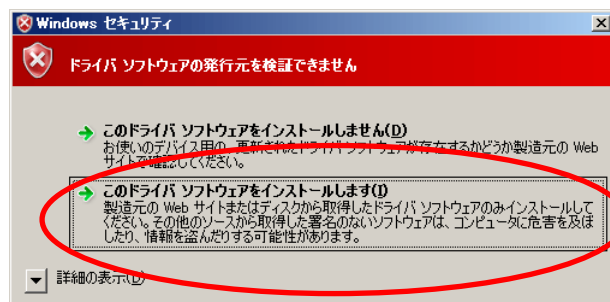
5. [コンピュータを参照してドライバソフトウェアを検索します]をクリックします。



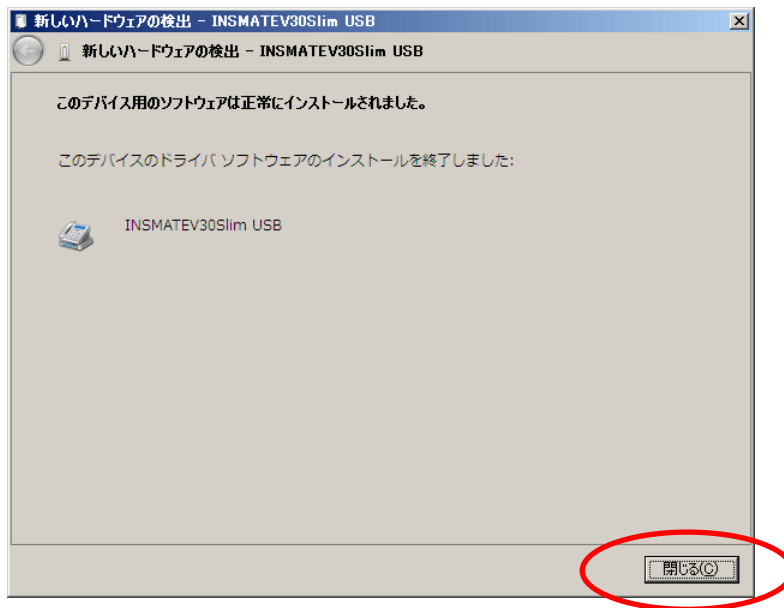
6. **参照**ボタンをクリックし、CD-ROM ドライブを選択します。



7. 下の画面が表示されたら[このドライバーソフトウェアをインストールします]をクリックします。



8. ドライバのインストールが完了しました。  
閉じるボタンをクリックしてください。



9. ドライバのインストールが完了し、パソコン画面右下に下記メッセージが表示されます。



INS メイト V30Slim を 2 台接続する場合は、続いて 2 台目を接続し、手順 2 から操作を繰り返してください。

続いてユーティリティのインストールと設定を行います。  
次のページへ進んでください。



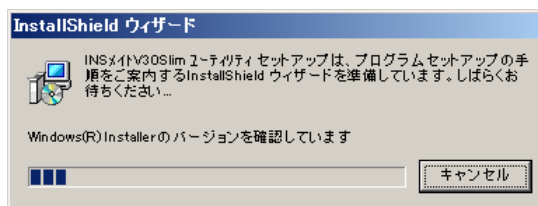
### 3-2 ユーティリティのインストールと設定

サーバ機にユーティリティをインストールし、設定を行います。

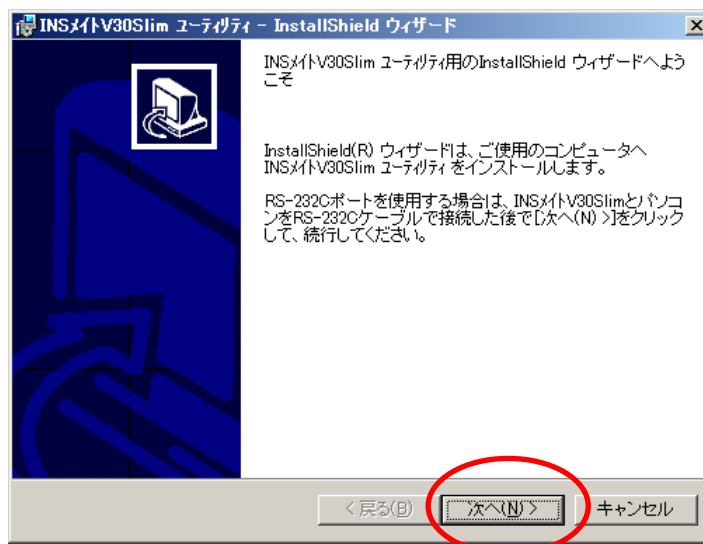
◆ 手順の中でパソコンを再起動しますので、起動中のアプリケーション等はすべて終了してください。

1. CD-ROM を CD ドライブにセットすると、自動的に画面が起動します。

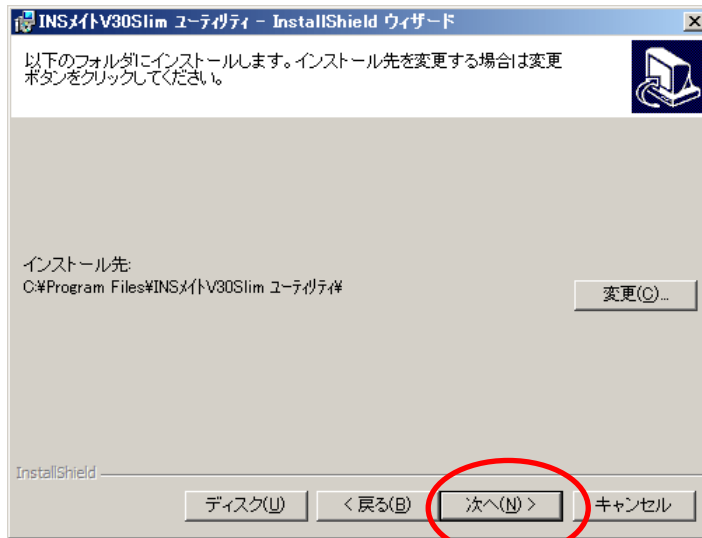
2. 下記の画面が表示されたらしばらく待ちます。



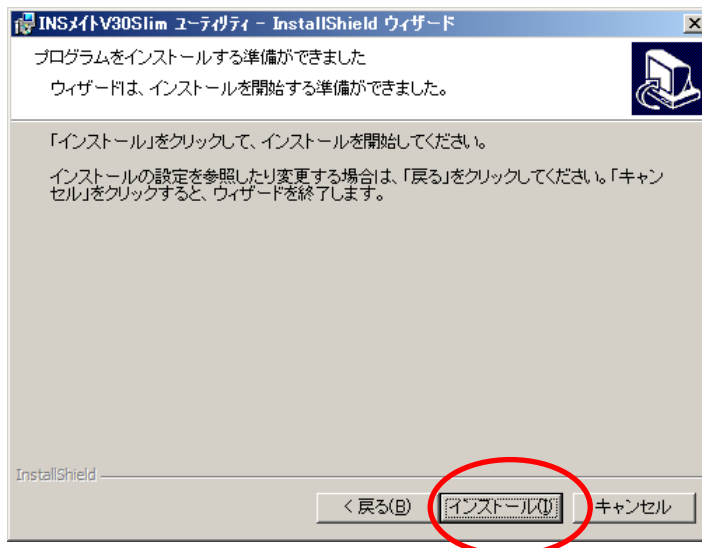
3. インストール確認画面が表示されます。**次へ>**ボタンをクリックします。



4. インストール先を確認し、**次へ>** ボタンをクリックします。



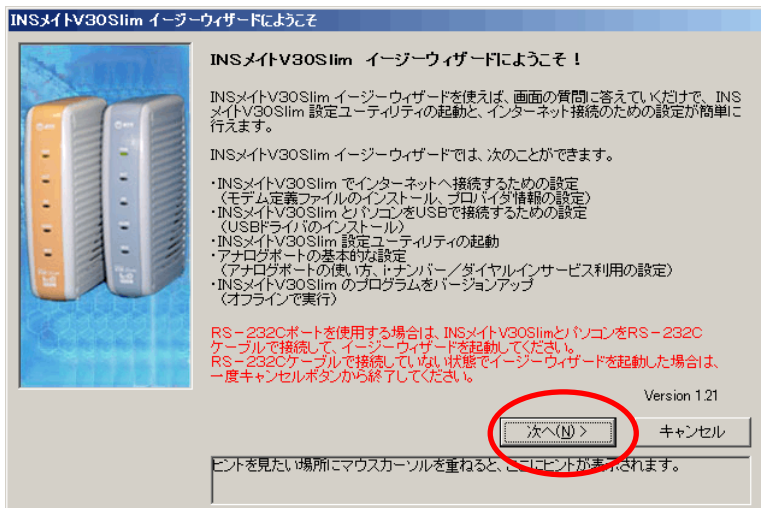
5. **インストール** ボタンをクリックします。



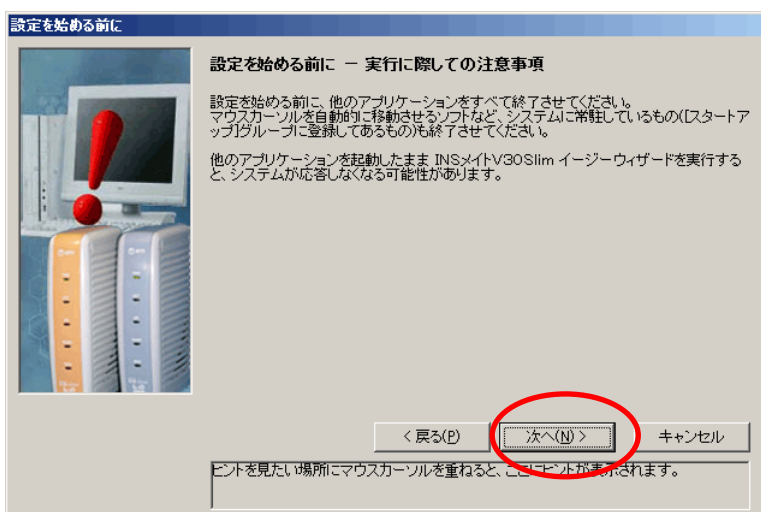
6. インストールが完了したら**再起動**ボタンをクリックして、サーバ機を再起動します。



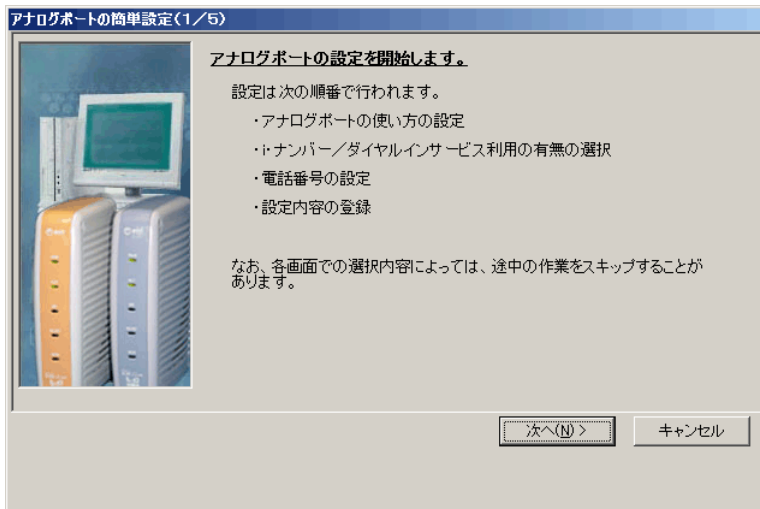
7. パソコンが再起動したら、イーージーウィザード画面が表示されます。**次へ>**をクリックします。



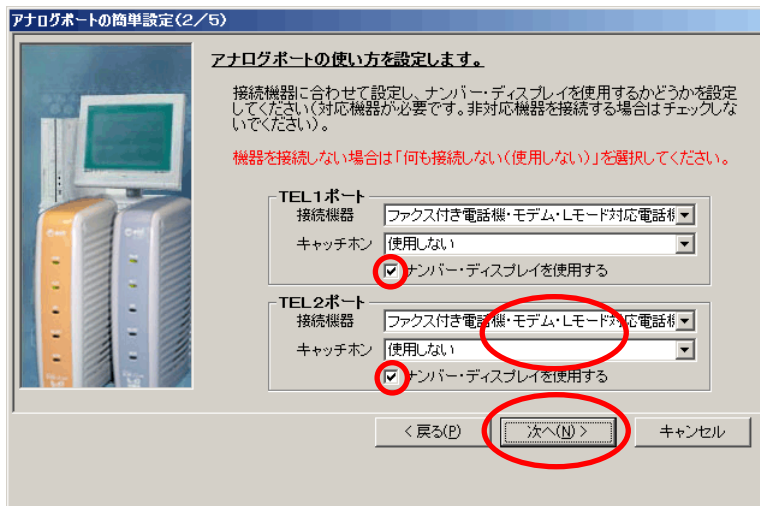
8. **次へ>**をクリックします。



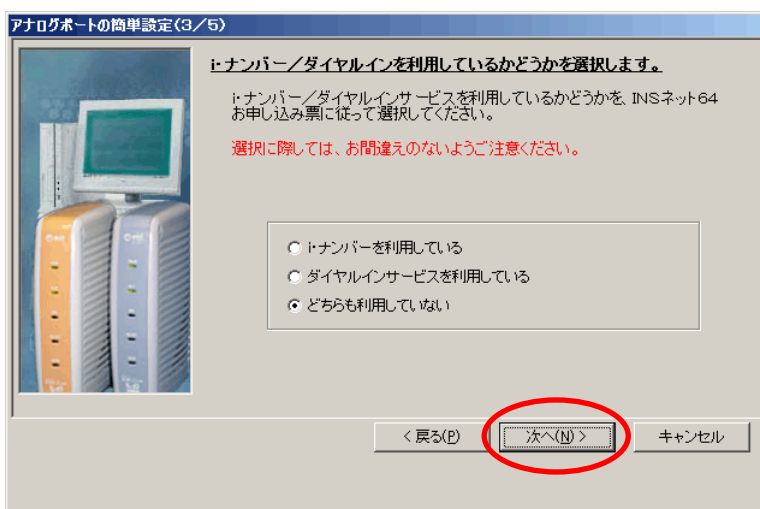
9. イージーウィザードが起動し、[アナログポートの簡単設定]に移ります。**次へ>**をクリックします。



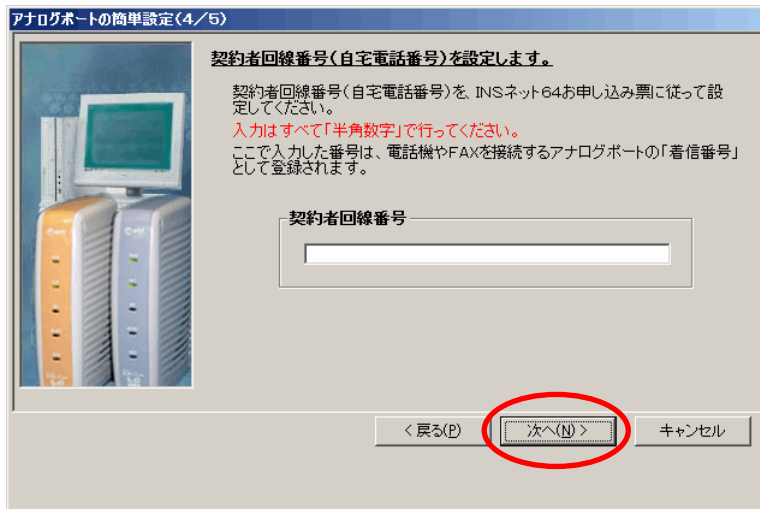
10. 「ナンバー・ディスプレイを使用する」にチェックをつけ、**次へ>**をクリックします。



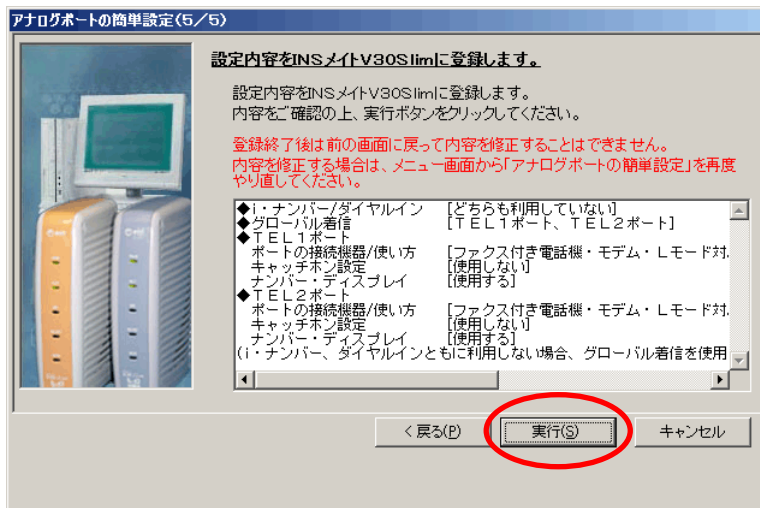
11. 設定を変更せずに、そのまま**次へ>**をクリックします。



12. 契約回線番号を入力せずに、そのまま**次へ>**をクリックします。



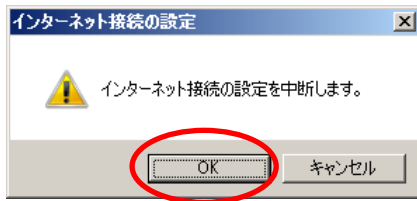
13. **実行**をクリックします。



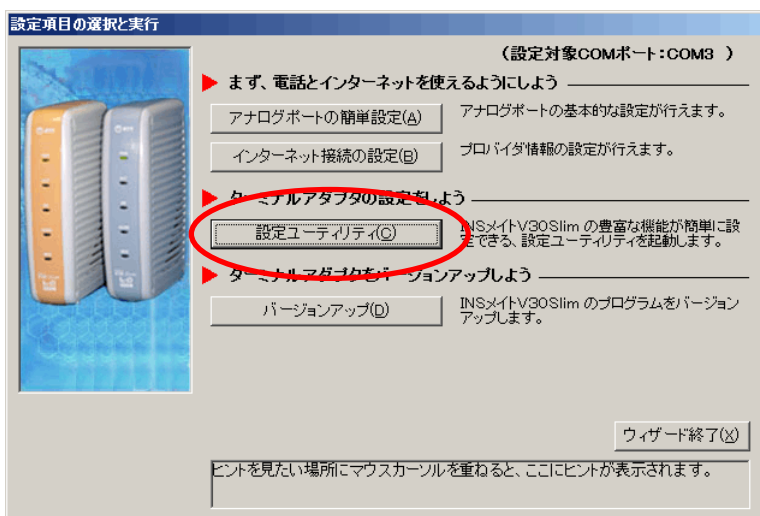
14. 続いて[インターネット接続の設定]に移ります。**キャンセル**をクリックします。



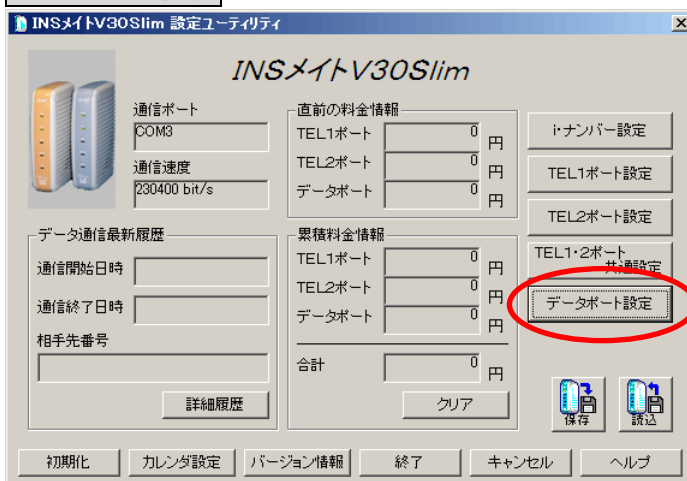
15. キャンセルの確認メッセージが表示されます。**OK**をクリックします。



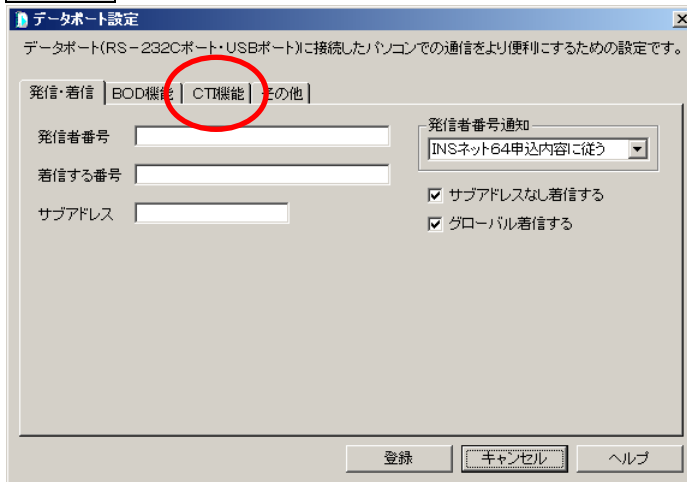
16. [設定項目の選択と実行]画面が表示されます。**設定ユーティリティ**をクリックします。



17. **データポート設定**をクリックします。

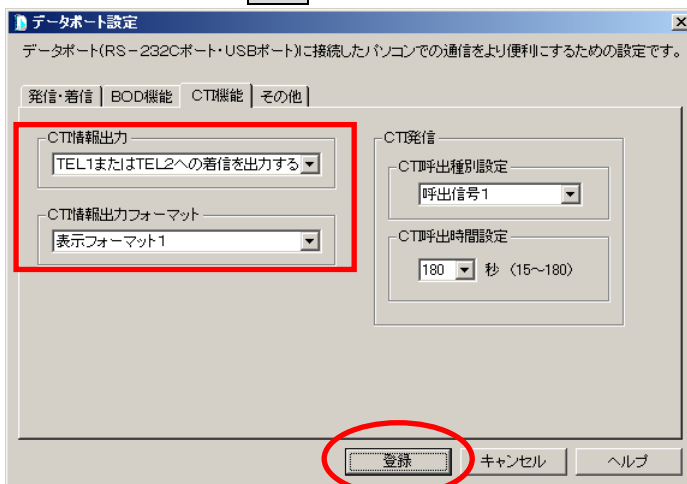


18. **CTI機能**ページをクリックします。

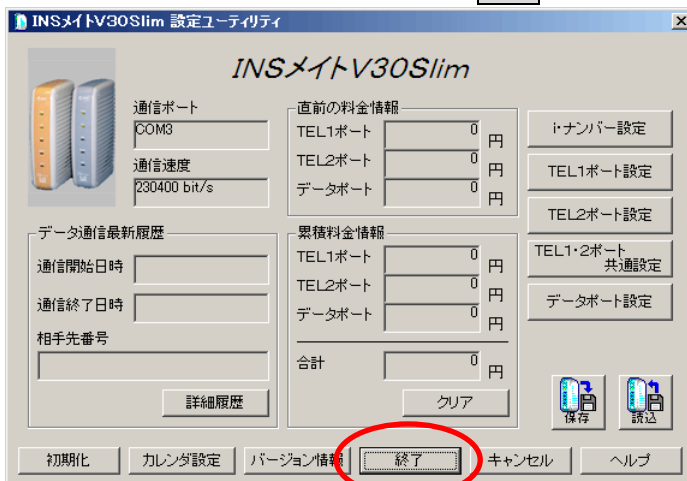


19. 設定を変更します。

[CTI情報出力]を[TEL1またはTEL2への着信を出力する]、[CTI情報出力フォーマット]を[表示フォーマット1]に変更し、**登録**ボタンをクリックします。



20. 設定ユーティリティ画面に戻りますので、**終了**をクリックします。



21. 確認メッセージのOKをクリックします。

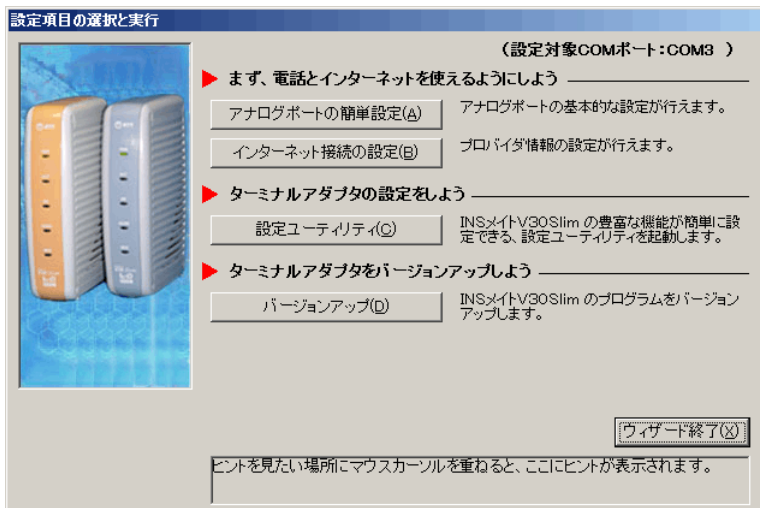


22. [設定項目の選択と実行]画面が表示されます。

以上で1台目の設定が完了しました。

パソコンに接続しているINS メイト V30Slim が1台の場合は、**ウィザード終了**をクリックします。

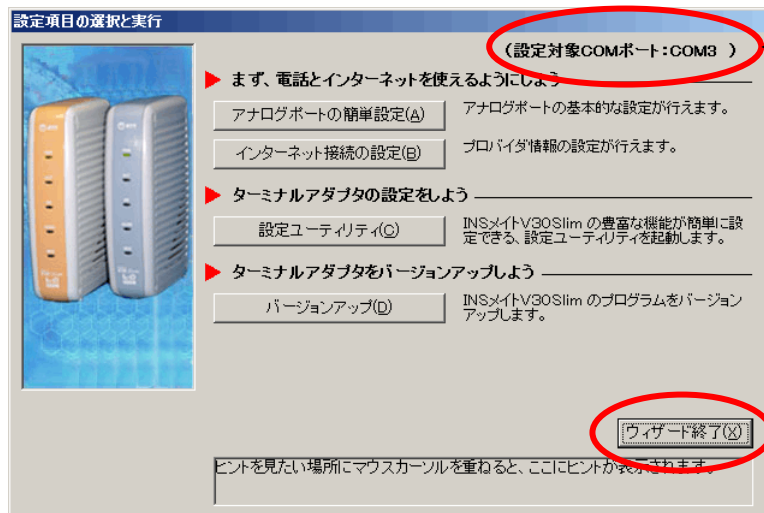
パソコンに接続しているINS メイト V30Slim が2台の場合は、**終了せずに手順 23**へ進んでください。





以下は、INS メイト V30Slim を 2 台接続している場合の、2 台目の設定手順です。

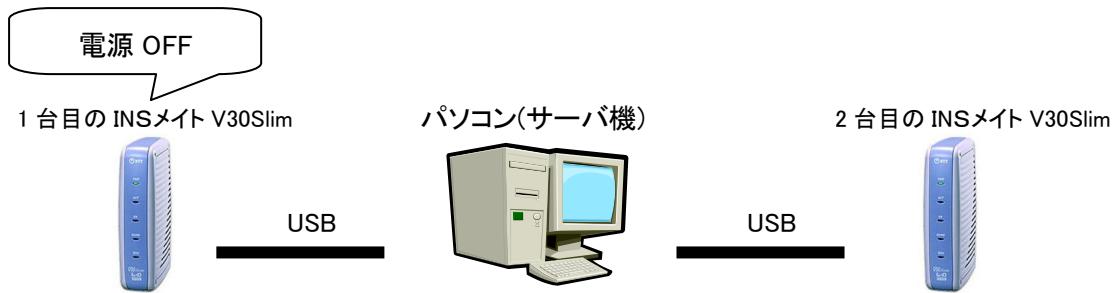
23. 設定が完了した 1 台目の INS メイト V30Slim の COM ポートを控えておきます。  
控えたら、**ウィザード終了**をクリックします。



1 台目の COM ポート

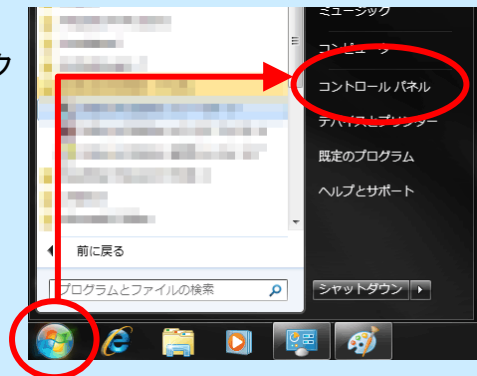
COM \_\_\_\_\_

24. 1 台目の INS メイト V30Slim の電源を OFF にします。

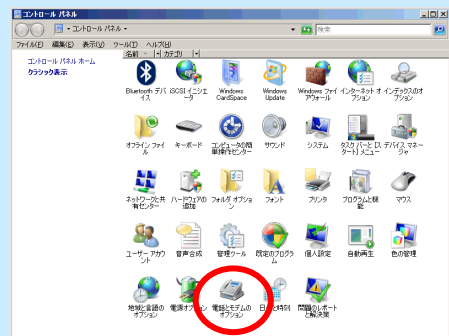


**どちらの INS メイト V30Slim が 1 台目だったか、わからなくなった場合の調べ方**

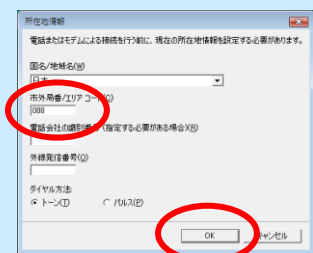
1. スタートボタンをクリックして[コントロールパネル]をクリックします。



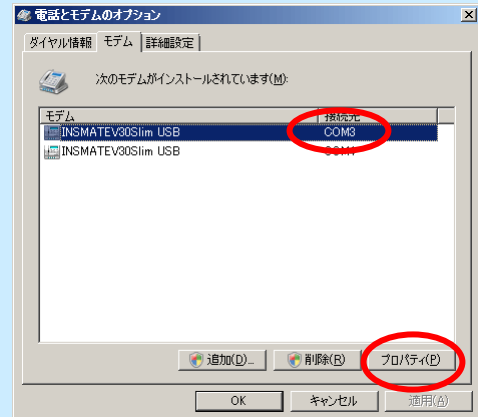
2. 「電話とモデムのオプション」をクリックします。



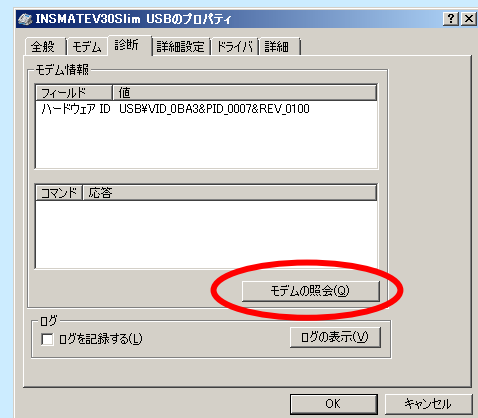
3. 所在地情報の入力が必要となった場合は、市外局番を入力して OK ボタンをクリックします。



4. 「モデム」タブをクリックし、15 ページの手順 23 で控えた COM ポート番号と同じモデムをクリックして「プロパティ」ボタンをクリックします。



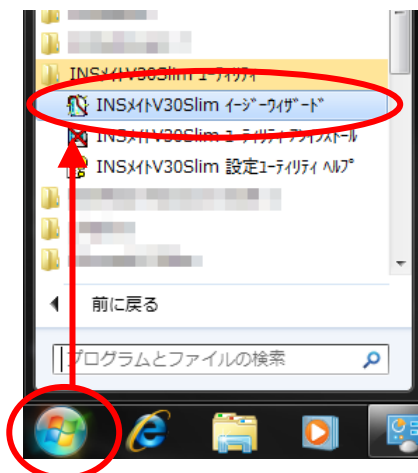
5. 「診断」タブをクリックし、「モデムの照会」ボタンをクリックします、



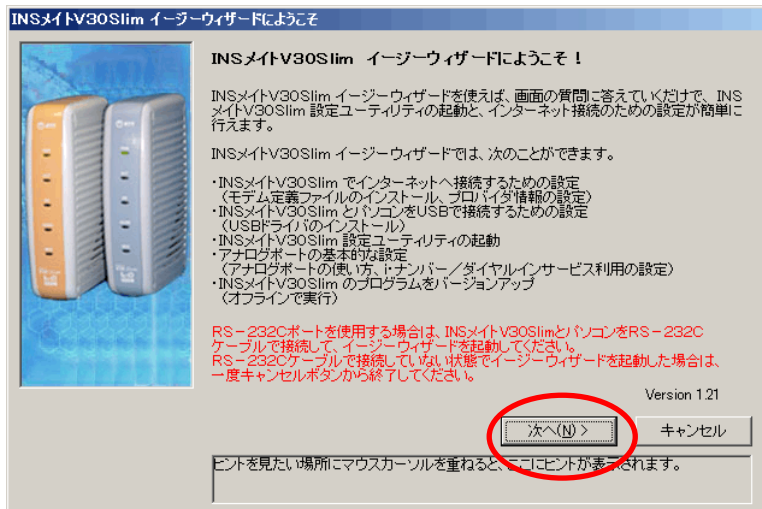
6. [SD/RD]ランプが点滅した機器が、1 台目に設定を行った機器です。判別ができれば、画面を全て閉じてください。



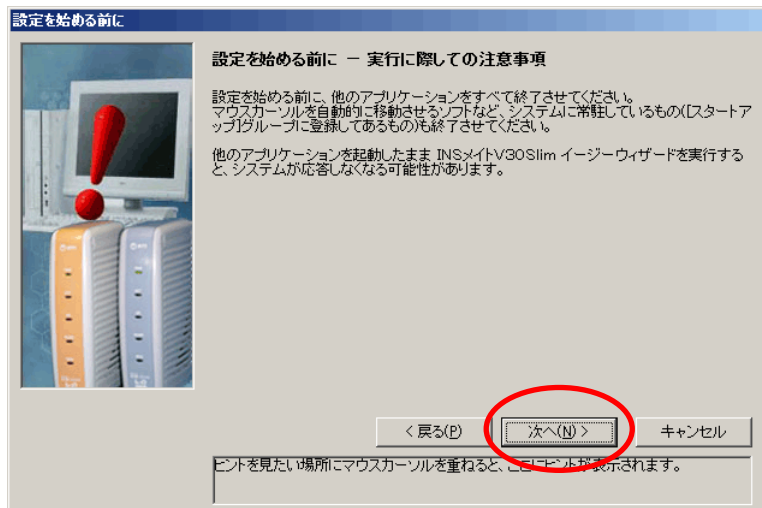
25. スタートボタンをクリックし、「すべてのプログラム」→「INS メイト V30Slim イージーウィザード」をクリックします。



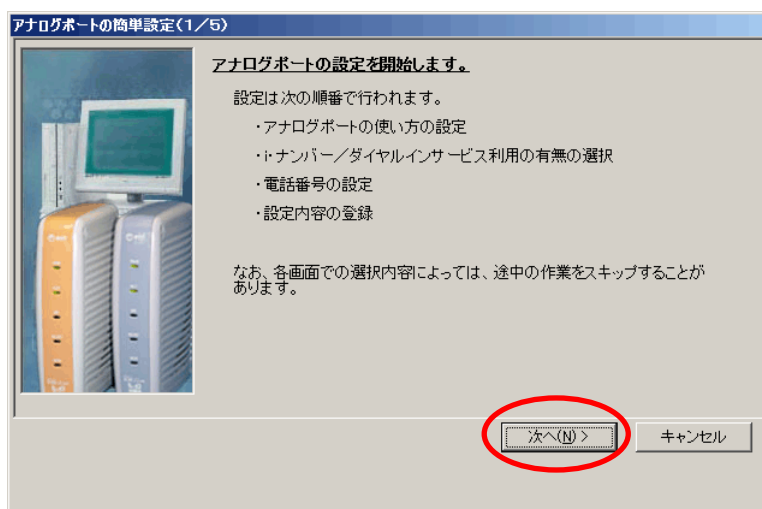
26. イージーウィザード画面が起動します。**次へ>**をクリックします。



27. **次へ>**をクリックします。



28. イージーウィザードが起動し、[アナログポートの簡単設定]に移ります。**次へ>**をクリックします。

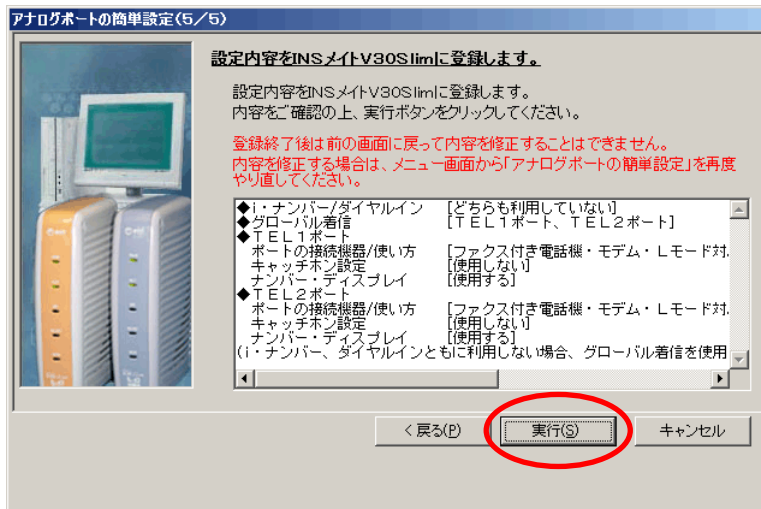


29. 「ナンバー・ディスプレイを使用する」にチェックをつけ、**次へ>**をクリックします。

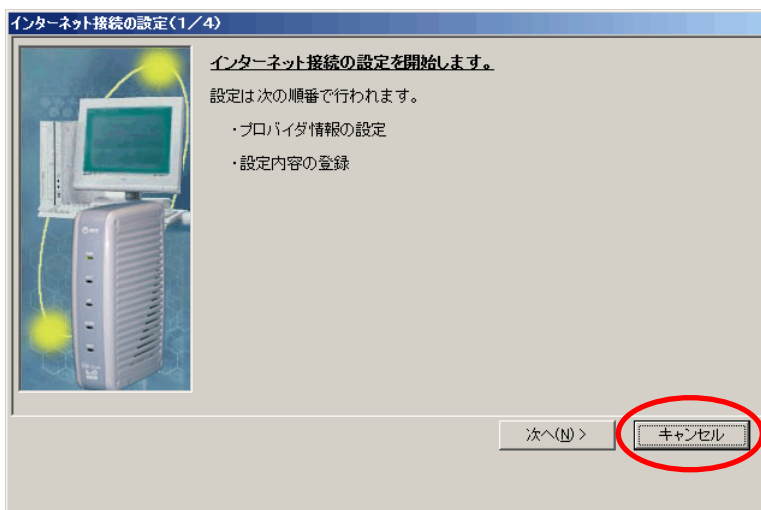
30. 設定を変更せずに、そのまま**次へ>**をクリックします。

31. 契約回線番号を入力せずに、そのまま**次へ>**をクリックします。

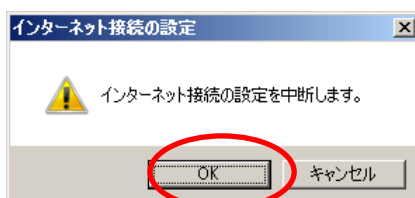
32. **実行**をクリックします。



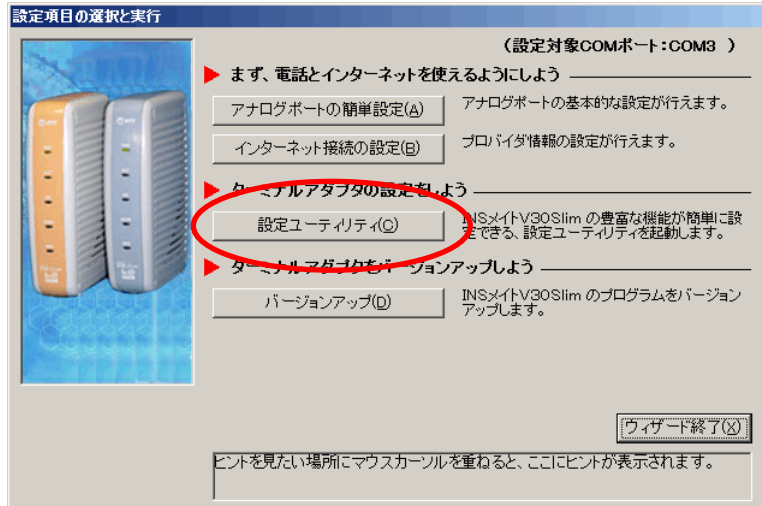
33. 続いて[インターネット接続の設定]に移ります。**キャンセル**をクリックします。



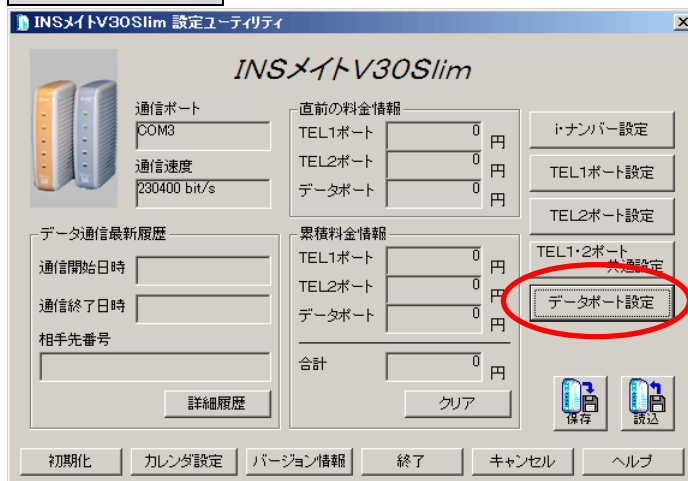
34. キャンセルの確認メッセージが表示されます。**OK**をクリックします。



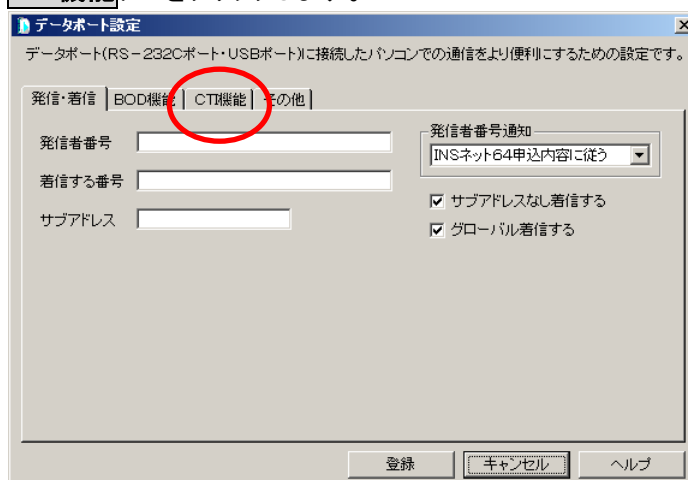
35. [設定項目の選択と実行]画面が表示されます。**設定ユーティリティ**をクリックします。



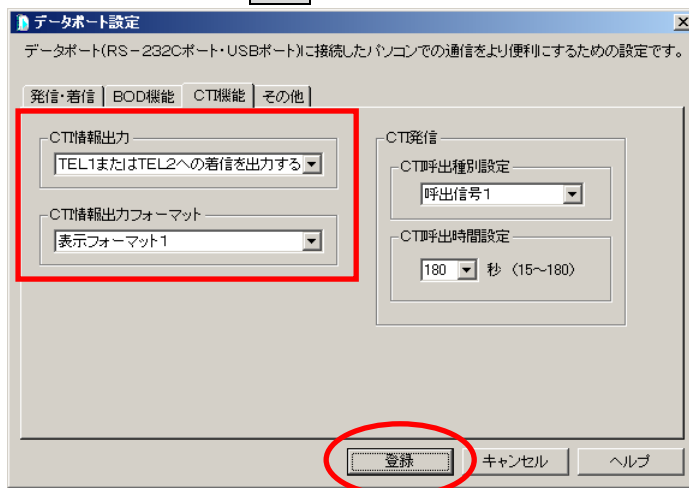
36. **データポート設定**をクリックします。



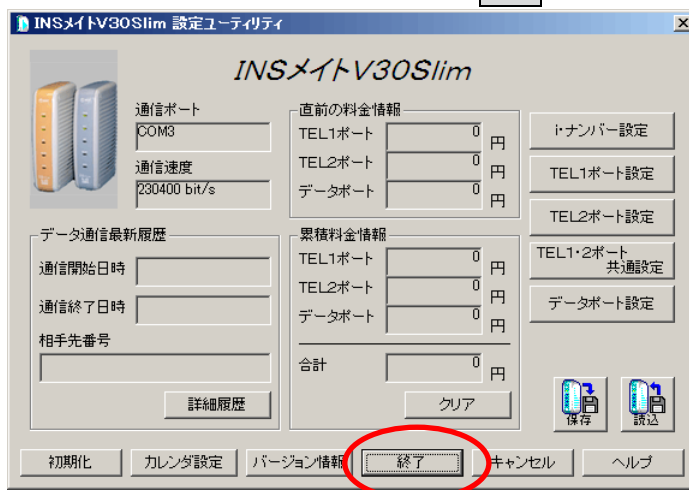
37. **CTI機能**タブをクリックします。



38. [CTI情報出力]を[TEL1またはTEL2への着信を出力する]、[CTI情報出力フォーマット]を[表示フォーマット1]に変更し、**登録**ボタンをクリックします。



39. 設定ユーティリティ画面に戻りますので、**終了**をクリックします。



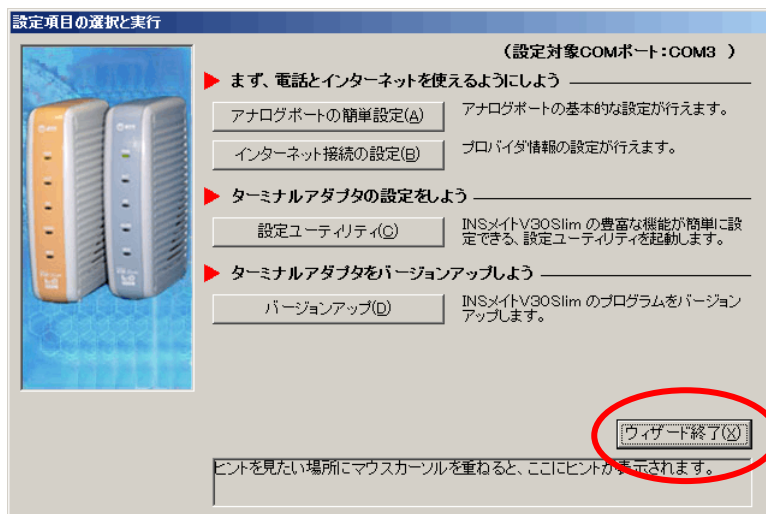
40. 確認メッセージの**OK**をクリックします。





41. [設定項目の選択と実行]画面が表示されたら、2 台目の設定が完了しました。

**ウィザード終了**をクリックします。



42. 1 台目の INS メイト V30Slim の電源を ON にします。



以上で完了です。